

MINISTERUL EDUCAȚIEI



Manuela Popescu • Ștefan Pacearcă

# GEOGRAFIE

Clasa a IV-a



# Cuprins

Ce este geografia? ..... 6

## 1 Geografia orizontului local și apropiat

7

Competențe:

1.1.	Orizontul. Linia orizontului .....	8
1.1.	Punctele cardinale. Mijloace de orientare .....	10
1.2.	Orientarea în orizontul apropiat (I) .....	12
1.2.	Orientarea în orizontul apropiat (II) .....	16
2.1.	Hărți ale orizontului local .....	20
2.2.	Orizontul local – relieful, apele și vegetația .....	23
3.1.	Orizontul local – populație, așezări, activități ale oamenilor .....	27
3.2.	De la localitatea natală la regiune și țară .....	29
3.3.	Modificări din jurul meu. Repere de timp .....	31
3.4.	Recapitulare .....	33
4.1.	Evaluare .....	34

## 2 România – Geografie generală

35

Competențe:

	Limite și vecini .....	36
	Relieful României – caracteristici generale și trepte de relief .....	39
	Clima României .....	42
2.2.	Apele României – Dunărea și râurile .....	45
2.2.	Apele României – lacurile și Marea Neagră .....	48
2.3.	Vegetația, fauna și solurile din România .....	51
3.1.	Locuitorii și așezările omenești .....	54
3.1.	Activitățile economice din România .....	57
3.2.	Recapitulare .....	61
4.3.	Evaluare .....	62

## 3 România – Geografie regională

63

Competențe:

	Munții Carpați .....	64
	Carpații Orientali, Carpații Meridionali și Carpații Occidentali .....	69
	Dealurile și podișurile .....	74
	Câmpia Română și Câmpia de Vest .....	80
	Delta Dunării .....	84
	Caracteristicile geografice ale regiunii mele .....	86
1.1.	Organizarea administrativă a României .....	88
1.3.	Orașul București – caracterizare geografică .....	91
2.3.	Județul meu, localitatea mea .....	92
3.3.	Recapitulare .....	94
3.3.	Evaluare .....	95
4.2.	<i>Lectură facultativă:</i>	
4.3.	<i>Țara mea e un colț de rai</i> .....	96

## 4 România în Europa și pe glob

97

Competențe:

	România în Europa. Vecinii țării mele .....	98
	Europa – un continent al planetei .....	101
2.2.	Uniunea Europeană .....	105
2.3.	Terra – planeta noastră .....	107
3.1.	Planiglobul – imaginea Terrei. Continente și oceane .....	110
3.3.	Recapitulare .....	113
4.1.	Evaluare .....	114

## 5 Geografia fără frontiere

115

	Recapitulare finală .....	116
	Evaluare finală .....	119
	Harta României .....	120

Competențe:

1.1.		2.3.		4.1.
1.2.		2.2.	3.1.	3.4.
1.3.	2.1.		3.2.	3.3.
				4.2.
				4.3.

## Competențe generale:

1. Prezentarea realității observabile, cu ajutorul terminologiei generale și specifice;
2. Utilizarea elementelor semnificative din matematică, științele naturii și disciplinele sociale, în înțelegerea realității înconjurătoare;
3. Relaționarea realității înconjurătoare cu reprezentarea ei cartografică;
4. Dezvoltarea interesului pentru cunoașterea orizontului local, a țării și a lumii contemporane.

## Competențe specifice:

- 1.1. Identificarea unor termeni geografici în texte/contexte/situații de învățare diferite;
- 1.2. Precizarea, în cuvinte proprii, a sensului termenilor geografici de bază;
- 1.3. Utilizarea termenilor geografici simpli în contexte cunoscute;
- 2.1. Aplicarea unor elemente și operații matematice minime în înțelegerea unor situații reale observate;
- 2.2. Aplicarea unor elemente și cunoștințe dobândite la alte discipline (științe ale naturii, istorie, științe sociale) în descrierea și explicarea realității înconjurătoare;
- 2.3. Identificarea unor fenomene și procese cu caracter geografic din mediul înconjurător al orizontului local, al regiunii, țării și continentului;
- 3.1. Identificarea poziției elementelor reprezentate pe hartă;
- 3.2. Utilizarea semnelor și a altor reprezentări convenționale;
- 3.3. Raportarea corectă a poziției unor elemente pe reprezentările cartografice;
- 3.4. Utilizarea unor reprezentări grafice și cartografice simple;
- 4.1. Dezvoltarea curiozității de cunoaștere a elementelor geografice caracteristice orizontului local, țării și lumii contemporane;
- 4.2. Dobândirea interesului pentru înțelegerea rolului mediului înconjurător pentru viața și activitatea societății;
- 4.3. Dezvoltarea interesului pentru cunoașterea și înțelegerea diversității naturale și umane.

# Ce este geografia?

Luca și Maria au avut o vacanță plină de peripeții. Tu unde ai petrecut vacanța de vară? Ce ți-a plăcut cel mai mult?

## DESCOPERĂ!



- 1 Completează fișa vacanței tale de vară. Adaugă fotografiile, desenează sau descrie ce te-a impresionat în mod deosebit (Exemple: *locuri, fenomene, întâmplări, oameni*). Prezintă fișa de vacanță colegilor tăi.

## IMPORTANT

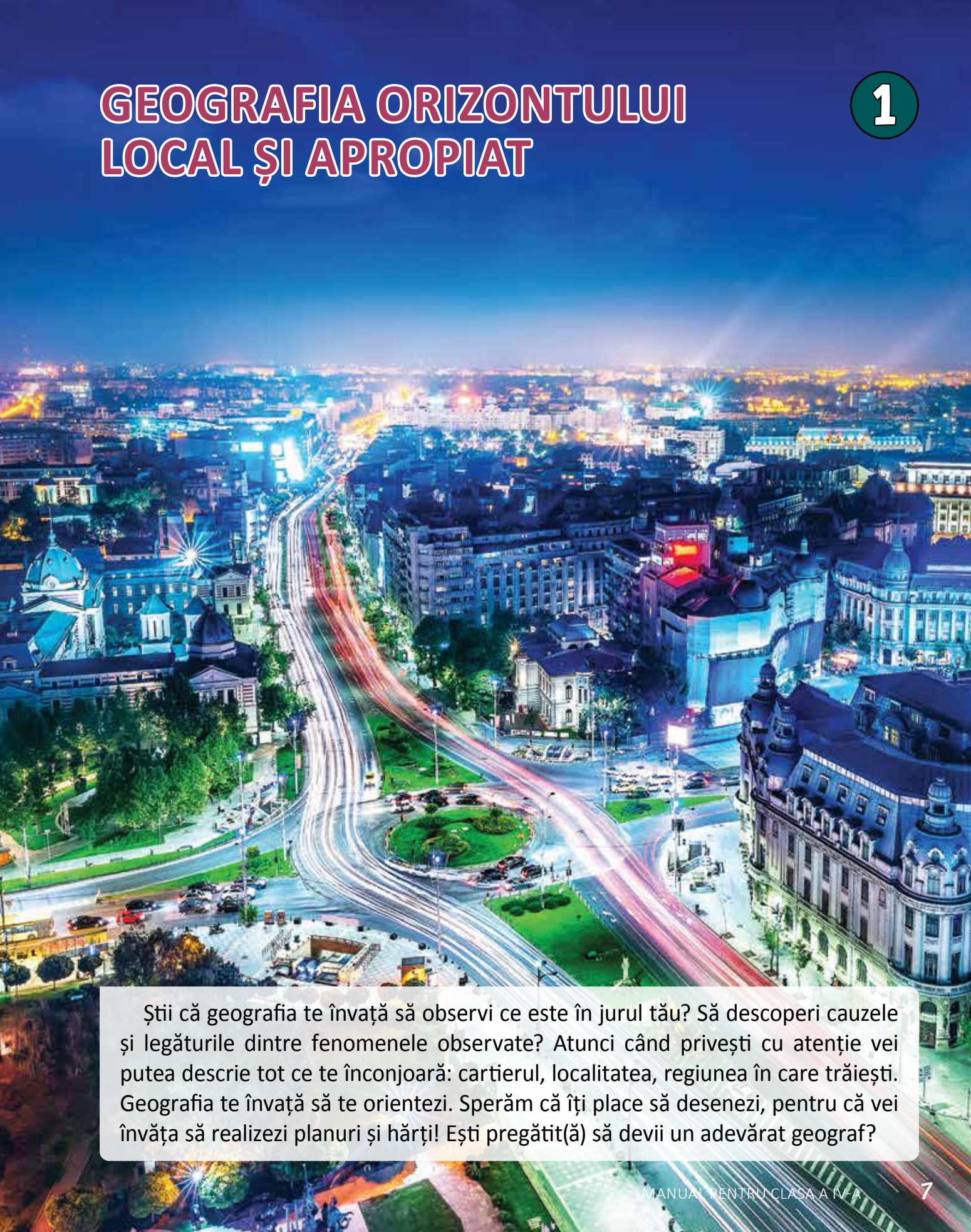
- Când observi, descrii și ești curios în legătură cu ceea ce se întâmplă în jurul tău (locuri, fenomene, legăturile dintre acestea, oameni), începi să gândești ca un geograf.
- Încă din timpuri străvechi, omul a simțit nevoia de a cunoaște mediul în care trăiește și de a se localiza în spațiul terestru. Așa a apărut geografia, știința care studiază și descrie Pământul.

## ATELIER DE CREAȚIE – Deschide fereastra spre lume!

- 2 **Lucrați în grup.** Desenați o fereastră deschisă și scrieți ce ați vrea să aflați despre mediul înconjurător, cu ajutorul geografiei. Fiți cât mai creativi și decorați ramele ferestrei.

# GEOGRAFIA ORIZONTULUI LOCAL ȘI APROPIAT

1



Știi că geografia te învață să observi ce este în jurul tău? Să descoperi cauzele și legăturile dintre fenomenele observate? Atunci când privești cu atenție vei putea descrie tot ce te înconjoară: cartierul, localitatea, regiunea în care trăiești. Geografia te învață să te orientezi. Sperăm că îți place să desenezi, pentru că vei învăța să realizezi planuri și hărți! Ești pregătit(ă) să devii un adevărat geograf?

## Orizontul. Linia orizontului

În vacanța de vară, Luca și Maria au fost în vizită la bunici. Cel mai mult lui Luca îi plăcea să iasă în curte și să privească spre grădină. Oare ce se află dincolo de grădina bunicilor?

### OBSERVĂ ȘI DESCOPERĂ!



Orientare în spațiu închis



Orientare în spațiu deschis

- 1 Care sunt corpurile din jurul lui Luca? Denumeste corpurile *mai apropiate* sau *mai depărtate* de Luca.
- 2 Care sunt corpurile care-l împiedică pe Luca să observe ce se află dincolo de grădină? Urmărește cu degetul, pe imagine, linia care limitează privirea lui Luca și descrie forma acesteia.
- 3 Observă imaginea în care se află Maria și descrie spațiul din jurul ei. Până unde poate privi Maria? Trasează cu degetul, pe imagine, linia care limitează privirea Mariei și descrie forma acesteia.
- 4 Care este diferența dintre orientarea într-un spațiu închis și orientarea într-un spațiu deschis?

### IMPORTANT

- **Linia orizontului** este linia imaginară unde, aparent, cerul se unește cu pământul.
- **Orizontul** este spațiul care ne înconjoară și pe care putem să-l cuprindem cu privirea până la linia orizontului.
- Linia orizontului nu poate fi niciodată atinsă. Cu cât mergem mai mult spre ea, cu atât ni se pare că se îndepărtează.
- Orizontul și linia orizontului se schimbă în funcție de locul în care se află cel care observă, precum și de înălțimea aceluia loc.
- În funcție de felul peisajului observat, linia orizontului poate fi dreaptă sau sub formă de linie curbă, linie frântă etc.

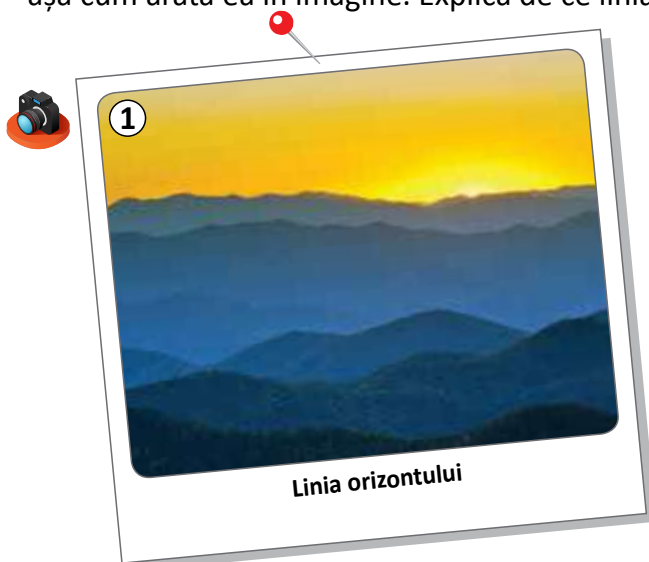
## CLUBUL GEOGRAFILOR

- 5 Ieși în curtea școlii, privește în zare și descrie linia orizontului. Enumeră corpurile situate între tine și linia orizontului. Compară dimensiunile acestora. Ce observi?
- 6 Observă următoarele imagini și descrie, pentru fiecare, linia orizontului.



- Ce formă va avea linia orizontului observată de Luca, dacă ar urca pe munte și ar privi în zare?

- 7 Notează pe caiet numărul fiecărei imagini, apoi desenează în dreptul numărului linia orizontului așa cum arată ea în imagine. Explică de ce linia orizontului are forme diferite.



- 8 Geografia... în orarul tău!

### Limbă și comunicare

Caută în dicționar două expresii în care este folosit cuvântul *orizont* și alcătuieste enunțuri cu acestea.

### Matematică

Identifică trei fotografii diferite, în care linia orizontului să fie o dreaptă, o linie curbă și o linie frântă. Prezintă-le colegilor tăi!

### Arte vizuale și abilități practice

Descoperă, folosind internetul, trei picturi celebre, în care este surprinsă linia orizontului.

## Punctele cardinale. Mijloace de orientare

Maria este foarte curioasă să afle dacă prietenul ei, Luca, a greșit vreodată drumul spre școală. Tu cum te orientezi pentru a nu greși drumul spre școală?

### AMINTEȘTE-ȚI!

- 1 Ce este busola? Ce direcție indică acul magnetic, indiferent cum ai întoarce busola?

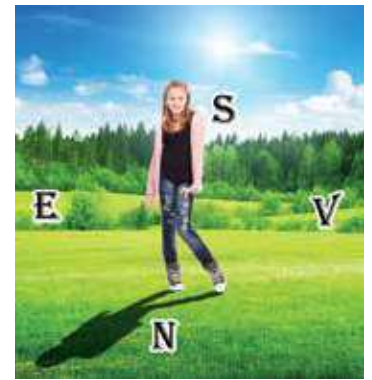


Busola a fost inventată de **chinezi**, în **Antichitate**.

### OBSERVĂ!

- 2 Observă poziția Soarelui pe bolta cerească în momente diferite din zi. Descoperă cum te poți orienta ziua cu ajutorul lui!

- Observă poziția Soarelui pe cer, la amiază. Așază-te cu spatele spre Soare. Unde se află umbra corpului tău?
- Observă aceste aspecte în alte două momente ale zilei: dimineața și seara.



• **Sud (S)**  
sau miazăzi

• **Est (E)**  
sau răsărit

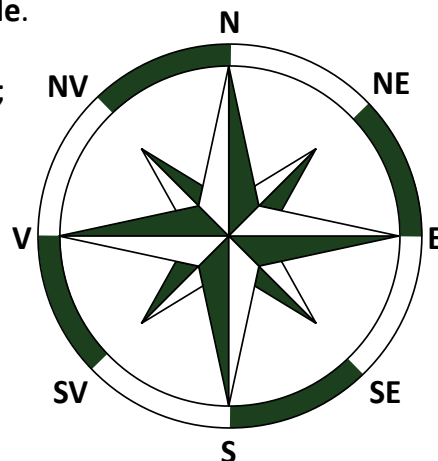
• **Vest (V)**  
sau apus



• **Nord (N)** sau  
miazănoapte

**IMPORTANT**

- Orizontul are patru direcții principale numite **puncte cardinale**.
- Punctele cardinale sunt:
  - est (E) sau răsărit (locul de unde spunem că răsare Soarele);
  - vest (V) sau apus (locul unde spunem că apune Soarele);
  - sud (S) sau miazăzi (locul de deasupra liniei orizontului în dreptul căruia Soarele se află la amiază);
  - nord (N) sau miazănoapte (direcția opusă sudului).
- Între punctele cardinale se află **punctele intercardinale**:
  - între N și E: nord-est (NE);
  - între N și V: nord-vest (NV);
  - între S și E: sud-est (SE);
  - între S și V: sud-vest (SV).
- Punctele cardinale și punctele intercardinale se reprezintă grafic sub forma unui desen numit **roza vânturilor**.
- Pentru a se orienta în spațiu, oamenii trebuie să cunoască poziția lor față de alte elemente din mediul înconjurător (pădure, clădire, apă curgătoare etc.) în raport cu punctele cardinale pentru a alege corect direcția de deplasare spre acestea.

**ȘTIAȚI CĂ...?**

- Cel mai exact mijloc de orientare este busola. În lipsa acesteia, punctele cardinale mai pot fi localizate și cu alte mijloace de orientare: poziția Soarelui pe cer, Steaua Polară care indică nordul, altarul bisericilor ortodoxe îndreptat spre est.
- În prezent, cel mai utilizat instrument de orientare în spațiu este GPS-ul (Sistem de Poziționare Globală). Acest sistem este utilizat tot mai frecvent în viața de zi cu zi pentru a descoperi o stradă, o clădire etc.).

**CLUBUL GEOGRAFILOR**

- 3 Lucrați în grup.** Organizați o excursie în afara localității voastre. Când sunteți asezați cu fața spre nord, ce punct cardinal se află în spatele vostru? Dar în stânga și în dreapta voastră? Descoperiți, în același mod, punctele cardinale, când vă așezați cu fața spre sud.
- 4** Știind că stema României este fixată pe peretele din partea de nord a clasei, indică celelalte puncte cardinale. În ce parte a clasei se află sudul? Dar celelalte puncte cardinale?
- 5** Observă desenul și completează următoarele enunțuri cu punctele cardinale și punctele intercardinale corespunzătoare, știind că cei doi copii se află cu fața spre sud:  
 Maria se află față de Luca în partea de .... . Luca se află la .... de bancă și la .... de Maria. Tufișul este la .... de stejar și la .... de bancă.

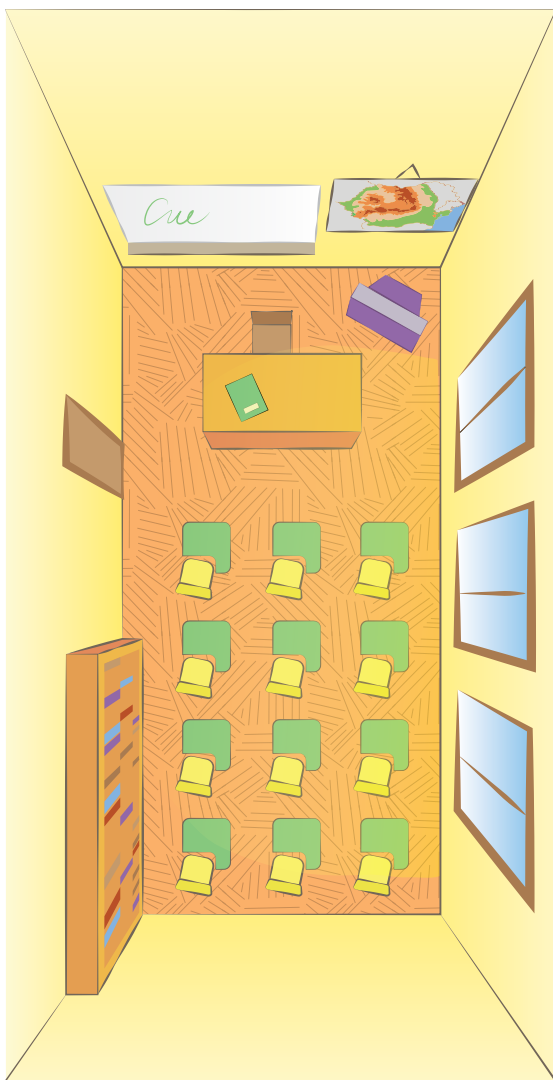


# Orientarea în orizontul apropiat (I)

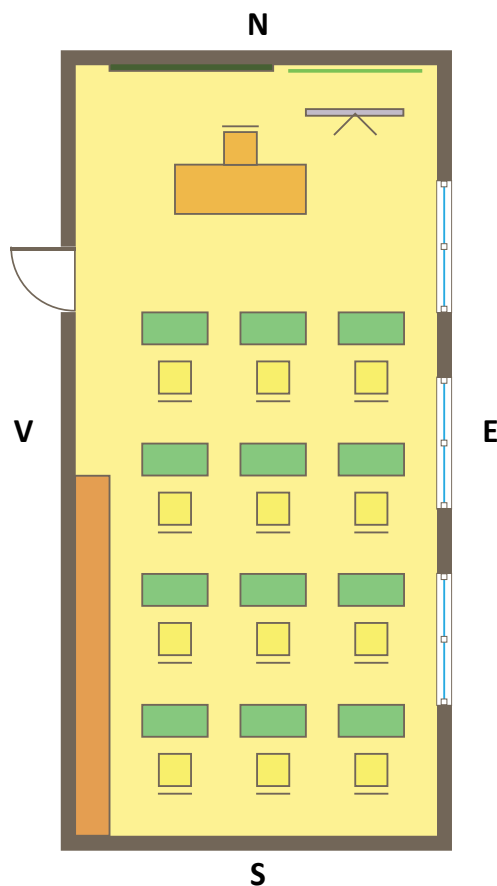
## 1. Planul clasei

Luca și Maria sunt foarte bucuroși pentru că, la începutul fiecărei săptămâni de școală, mobilierul din clasă este altfel așezat. Ție ce îți place în clasa ta?

### OBSERVĂ!

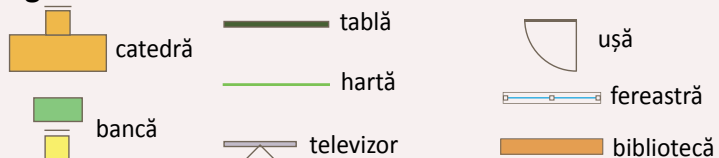


Sala de clasă



Planul clasei

### Legendă:



Pe acest plan al clasei, 1 cm reprezintă în realitate 1 m.

### DESCOPERĂ!

- 1 Ce reprezintă cele două imagini? Ce asemănări și ce deosebiri sunt între ele? Cum sunt obiectele reprezentate în desen față de cele din realitate?
- 2 Ce simboluri au fost utilizate pentru reprezentarea pe plan a obiectelor din sala de clasă?

## IMPORTANT

- Spațiul care te înconjoară (casa, școala, cartierul) formează **orizontul apropiat**. Acesta se poate micșora și reprezenta prin desene numite **planuri**.
- **Planul** este un desen în care spațiul și obiectele reprezentate sunt micșorate și poziționate în funcție de punctele cardinale.
- Regula care stabilește de câte ori se micșorează dimensiunile reale pentru a încăpea pe foaia de hârtie este dată de **scara planului**.
- Elementele din plan sunt reprezentate prin **semne convenționale**. Acestea pot fi mici desene, linii și culori care sunt explicate în **legenda planului**.
- **Planul clasei** reprezintă desenul prin care sunt redată, micșorat, obiectele existente în clasă (pereți, ferestre, uși, bănci), poziționate în funcție de punctele cardinale. În plan, punctele cardinale sunt poziționate totdeauna astfel: N – în partea de sus a paginii; S – în partea de jos a acesteia; E – spre dreapta paginii; V – spre stânga acesteia.

## CLUBUL GEOGRAFILOR

**3** Realizează macheta clasei tale. Utilizează piese lego pentru fiecare piesă de mobilier din clasă. După ce vei realiza macheta clasei cu ajutorul pieselor lego, desenează conturul fiecărei piese. Îndepărtează, apoi, piesele lego și observă planul astfel obținut.

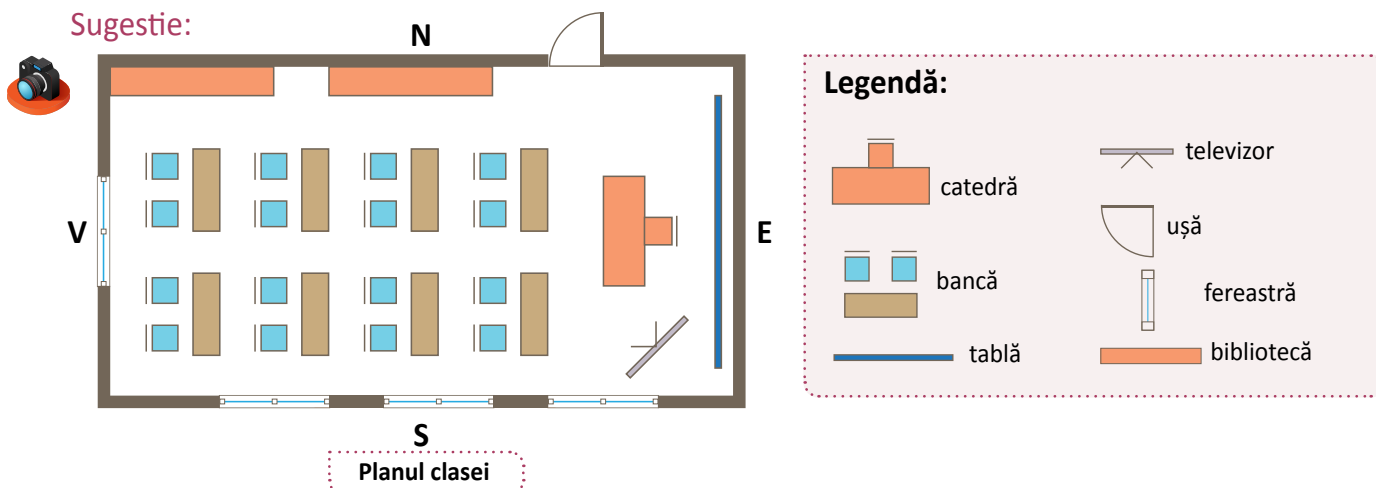
- Ce diferențe constăți că există între machetă și planul clasei?

**4** **Lucrați în grup.** Realizați planul clasei voastre după regulile unui arhitect. Aveți nevoie de următoarele instrumente: creion, riglă gradată, coli de desen, busolă, ruletă.

### Etape de lucru:

- Identificați orientarea laturilor (pereților) clasei, față de punctele cardinale;
- Efectuați măsurători pentru a afla dimensiunile laturilor;
- Reduceți dimensiunile reale ale laturilor după regula: 1 m din realitate va fi în desen 1 cm;
- Desenați legenda cu semnele convenționale corespunzătoare obiectelor din sala de clasă;
- Reprezentați grafic, în plan, laturile sălii de clasă;
- Inserați în plan semnele convenționale prin care ați reprezentat obiectele principale din sala de clasă, exact în poziția din realitate;
- Scrieți oglinda clasei, notând numele fiecărui elev pe desenele care reprezintă mesele de lucru.

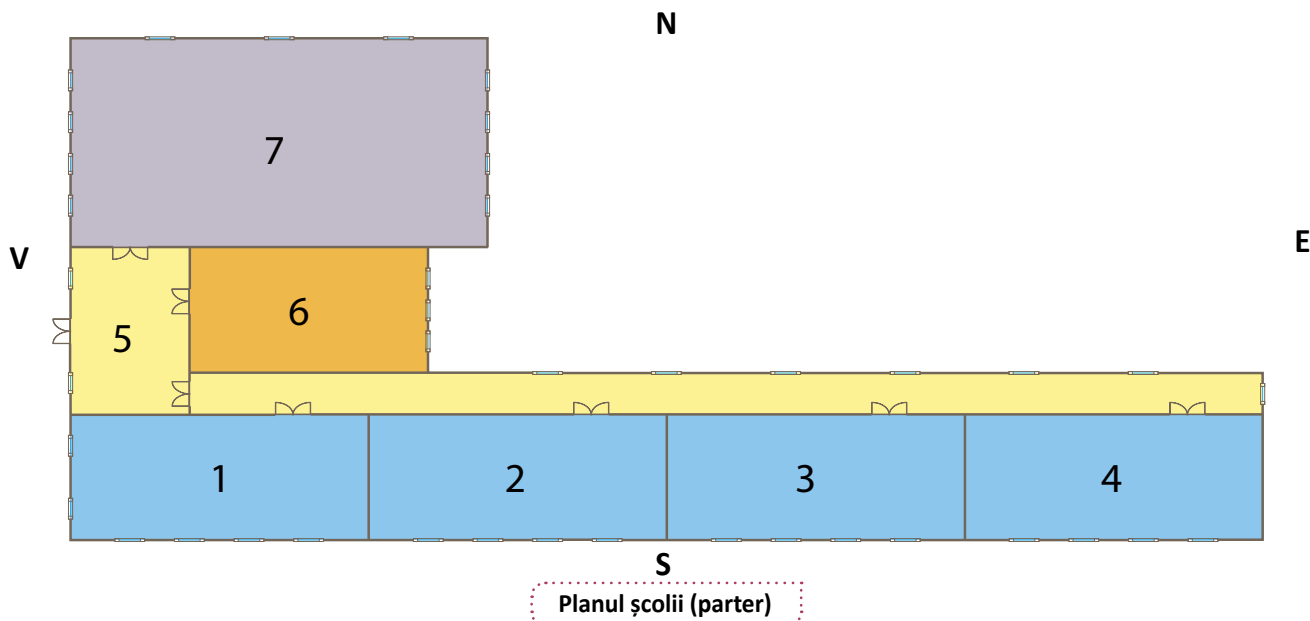
### Sugestie:



## 2. Planul școlii

### OBSERVĂ ȘI DESCOPERĂ!

- 1 Observă planul școlii și descoperă elementele prezentate în legendă. Câte ferestre are școala?



### Legendă:

1, 2, 3, 4 – săli de clasă  
6 – cancelarie

5 – holul școlii  
7 – sală de sport



ușă



fereastră

1 cm reprezintă 10 m pentru că școala e un spațiu mai mare

- 2 Observă planul școlii în care învață Maria și Luca, apoi transcrie în caiet enunțurile adevărate. Corectează enunțurile false astfel încât să se potrivească cu planul școlii. **Exemplu: Holul este marcat cu numărul 8. Fals. Holul este marcat cu numărul 5.**

- Accesul în școală se face pe ușa din partea de V.
- Sala de sport este în capătul culoarului școlii, spre E.
- Toate sălile de clasă au ferestrele orientate spre miazăzi.
- Holul școlii are patru uși de acces, din care una pentru elevi și cealaltă pentru profesori.
- Cancelaria este în sala numărul 6.

### IMPORTANT

**Planul școlii** este un desen care prezintă forma micșorată a spațiilor școlii (săli de curs, cabinete, laboratoare, sală de sport, bazin de înot, bibliotecă, sală de festivități etc.), așa cum sunt ele poziționate față de punctele cardinale.

## CLUBUL GEOGRAFILOR

- 3 • În ce an a fost construită școala ta?
  - Câte etaje are?
  - Câte săli de clasă și câte laboratoare există?
  - Unde se află situate cabinetele școlii? Dar biblioteca? Ce alte spații pentru elevi există în școala ta?
- 4 Identifică în școala ta, locurile în care este afișat planul școlii. Ce legătură există între planul școlii și evacuarea elevilor în situații excepționale? De ce este importantă cunoașterea planului școlii de către elevi? Argumentează.
- 5 Crezi că arhitectul care proiectează o școală preferă să orienteze ferestrele sălilor de clasă spre nord? Găsește cel puțin două argumente pentru răspunsul tău.
- 6 O școală poate avea două sau trei planuri diferite? Argumentează răspunsul.

## ȘTIAȚI CĂ...?

- Prima școală românească a fost înființată în localitatea Șcheii Brașovului. Această școală datează din anul 1495 și este, în prezent, un muzeu foarte vizitat.
- Cea mai mare școală din lume se află în India și are 33 000 de elevi.

## PROIECT – Planul școlii tale

### • Ce veți face?

Imaginați-vă că sunteți arhitecți și realizați planul școlii voastre.

### • De ce veți face?

Pentru a învăța să realizați planul unei clădiri.

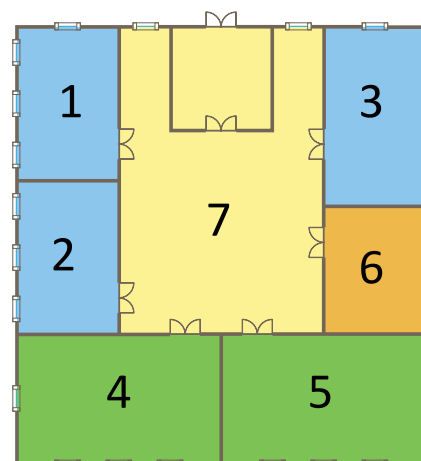
### • Cum veți face?

- a) Formați echipe de câte cinci-șase elevi. Fiecare echipă va întocmi un plan al școlii voastre. Repartizați sarcinile în funcție de preferințe.
- b) Stabiliți pe teren direcția punctelor cardinale pentru a orienta planul pe hârtie în funcție de acestea.
- c) Identificați toate spațiile din școală: săli de clasă, cancelarie, bibliotecă, laboratoare etc.
- d) Măsurați pereții în interiorul și exteriorul școlii și notați toate rezultatele.
- e) Reduceți dimensiunile reale ale laturilor după regula: 10 m din realitate vor fi în desen 1 cm.
- f) Trasați conturul și spațiile clădirii, ținând cont de punctele cardinale și respectând rezultatele măsurătorilor.
- g) Desenați semnele convenționale pentru elementele importante din interiorul școlii (uși, ferestre etc.).

### • Cum veți ști că ați reușit?

Expuneți planurile în clasă. Votați grupul care a realizat cel mai bine planul școlii voastre.

### Sugestie:



### Legendă:

- 1, 2, 3 – săli de clasă
- 4 – bibliotecă
- 5 – cancelarie
- 6 – cabinetul directorului
- 7 – hol

## Orientarea în orizontul apropiat (II)

### 1. Planul locuinței

Luca este bucuros că părinții săi i-au permis să-și aleagă singur mobilierul pentru camera sa. Cât de frumos arată acum acest loc doar al lui! Tu ce poți spune despre camera ta?

#### OBSERVĂ!



#### Legendă:



- 1 Privește planul locuinței lui Luca și spune ce reprezintă fiecare cifră din spațiul locuinței. Folosește informațiile din legendă.
- 2 Transcrie textul în caiet și completează-l cu informații referitoare la planul locuinței lui Luca:  
 Locuința din plan are .... spații din care .... sunt camere de locuit. Camera lui Luca se află în partea de .... a locuinței. Față de camera lui Luca, bucătăria se află în partea de ...., iar sala de baie, în partea de.... .